

## ПРАВИЛА УХОДА ЗА АППАРАТОМ

1. При уходе за корпусом аппарата используйте мягкую ткань, смоченную в слабом моющем растворе, не содержащем таких активных растворителей как бензин, керосин, ацетон, а также моющих препаратов, имеющих абразивную основу.
2. Не реже чем один раз в год очищайте от пыли заднюю стенку аппарата (решетку конденсатора).
3. Периодически промывайте съемный лоток для сбора воды, отсоединив его от корпуса аппарата.
4. Не пытайтесь самостоятельно провести санитарную обработку аппарата без предварительной консультации со специалистом Сервисного Центра.

**Категорически запрещено мыть водой корпус включенного в сеть аппарата!**

Несвоевременная санитарная обработка аппарата приводит к ухудшению качества воды и возможным неполадкам в аппарате. Рекомендуется проводить его санитарную обработку не реже одного раза в полгода в специализированных Сервисных Центрах.

## ВОЗМОЖНЫЕ НЕПОЛАДКИ И СПОСОБЫ ИХ УСТРАНЕНИЯ

Недостаточная производительность воды	Низкое давление воды на входе Не произведена своевременная замена фильтра	Свяжитесь с Сервисным центром для замены фильтра
Температура воды не соответствует заданным параметрам	Чрезмерный расход воды Аппарат не подключен к электросети Выключен тумблер нагрева воды Выключен тумблер охлаждения воды	Подождите некоторое время Подключить аппарат к электросети  Включить тумблер нагрева воды Включить тумблер охлаждения воды
Утечка воды	Некачественное соединение Повреждена полиэтиленовая трубка (трубка подачи воды)	Проверьте соединение Замените трубку подачи воды
Утечка тока на корпус	Корпус не заземлен	Используйте трехполюсную розетку или заземлите корпус
Возникновение шума	Аппарат установлен на неровной поверхности или соприкасается с другими предметами	Проверить соответствие установки аппарата требованиям инструкции
Аппарат не работает	Нет подачи воды или электропитания	Проверьте включение и дождитесь подачи воды или электропитания
Не работает дисплей	Кабель отсоединен или ненадежно подключен Не включен аппарат (кнопка POWER)	Проверить подключение кабеля. Нажать кнопку POWER.

## АППАРАТ ДЛЯ НАГРЕВА И ОХЛАЖДЕНИЯ ПИТЬЕВОЙ ВОДЫ



ТИП ОХЛАЖДЕНИЯ: КОМПРЕССОРНЫЙ

## РУКОВОДСТВО ПОЛЬЗОВАТЕЛЯ



МОДЕЛЬ ECOTRONIC

C21-U4LPM (пурифайер)

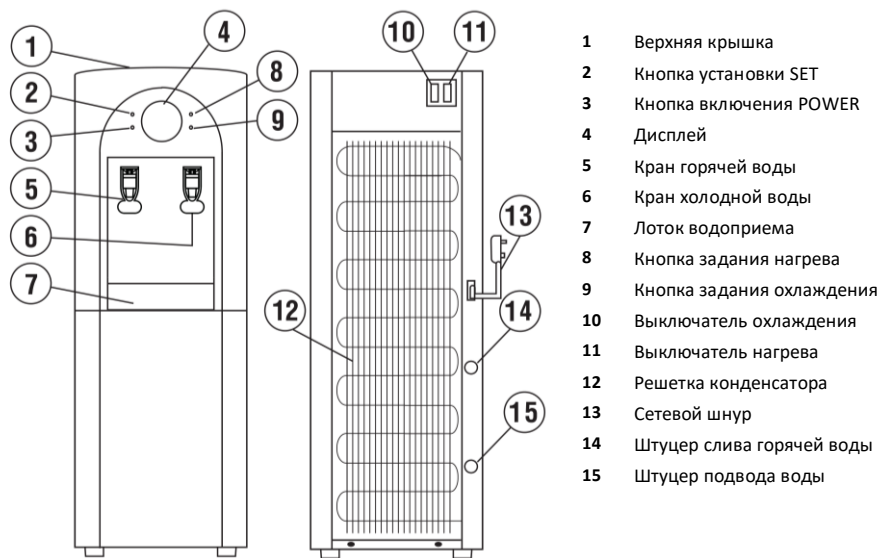
СЕРИЙНЫЙ НОМЕР.....

ДАТА ПРОДАЖИ.....

МП

Гарантийные обязательства недействительны в случае, когда повреждения вызваны неправильной эксплуатацией и транспортировкой прибора, несоблюдением санитарных норм, проникновением насекомых, мышей внутрь изделия. При нарушении правил эксплуатации ремонт производится за счет клиента. **Гарантийный срок эксплуатации аппарата - 12 месяцев со дня продажи при соблюдении условий и правил, установленных в паспорте на аппарат.**

## СХЕМА АППАРАТА И ЕГО ОПИСАНИЕ



- 1 Верхняя крышка
- 2 Кнопка установки SET
- 3 Кнопка включения POWER
- 4 Дисплей
- 5 Кран горячей воды
- 6 Кран холодной воды
- 7 Лоток водоприема
- 8 Кнопка задания нагрева
- 9 Кнопка задания охлаждения
- 10 Выключатель охлаждения
- 11 Выключатель нагрева
- 12 Решетка конденсатора
- 13 Сетевой шнур
- 14 Штуцер слива горячей воды
- 15 Штуцер подвода воды

## ТЕХНИЧЕСКИЕ ХАРАКТЕРИСТИКИ

Характеристики	ECOTRONIC C21-U4LPM
Напряжение/Частота	220В/50Гц
Мощность общая	630Вт
Мощность нагрева	500Вт
Мощность охлаждения	112Вт
Нагрев воды, емкость бака	≥90 °С, 1,2л
Охлаждение воды, емкость бака	≤15 °С, 3,6л
Окружающая температура	0-35 °С
Относительная влажность	≤90%
Хладагент	R134a
Степень очистки №1	Осадочный фильтр
Степень очистки №2	Угольный префильтр
Степень очистки №3	Мембрана ультрафильтрационная
Степень очистки №4	Угольный постфильтр

**ПРИМЕЧАНИЕ:** Указанные характеристики действительны при эксплуатации аппарата в помещении при температуре окружающего воздуха от 0 до +35 °С.

## ОСНОВНЫЕ ПОЛЬЗОВАТЕЛЬСКИЕ ФУНКЦИИ

**ВНИМАНИЕ!** Для уменьшения риска возгорания, поражения током и для уверенности при пользовании устройством прочтите предлагаемое руководство!

### ВАЖНО:

- При покупке аппарата проверьте отсутствие повреждений в упаковке.
- Эксплуатация аппарата должна производиться в соответствии с настоящей инструкцией по эксплуатации.
- Техническое обслуживание и ремонт аппарата должен производиться специалистом Сервис-центра.
- Аппарат не предназначен для использования людьми (в т.ч. и детьми) с ограниченными психическими и физическими возможностями, либо с недостаточным опытом или знаниями, если только они не были проинструктированы или находятся под присмотром лиц, ответственных за их безопасность. Дети должны находиться под контролем для недопущения игры с прибором.

### Установка температуры холодной воды

При мигающем указателе при каждом нажатии кнопки HOT+ и при каждом нажатии кнопки COLD- будет происходить соответственно увеличение и уменьшение температуры на 1 °С. При непрерывном нажатии кнопок изменения будут происходить непрерывно.

### Установка часа текущего времени

При мигающем указателе при каждом нажатии кнопки HOT+ и при каждом нажатии кнопки COLD- будет происходить соответственно увеличение и уменьшение на 1 час. При непрерывном нажатии кнопок изменения будут происходить непрерывно.

### Установка минуты текущего времени

При мигающем указателе при каждом нажатии кнопки HOT+ и при каждом нажатии кнопки COLD- будет происходить соответственно увеличение и уменьшение на 1 минуту. При непрерывном нажатии кнопок изменения будут происходить непрерывно.

### Установка часа включения таймера

Таймером устанавливается время включения и выключения режима энергосбережения. При мигающем указателе при каждом нажатии кнопки HOT+ и при каждом нажатии кнопки COLD- будет происходить соответственно увеличение и уменьшение на 1 час. При непрерывном нажатии кнопок изменения будут происходить непрерывно.

### Установка минуты включения таймера

При мигающем указателе при каждом нажатии кнопки HOT+ и при каждом нажатии кнопки COLD- будет происходить соответственно увеличение и уменьшение на 15 мин. При непрерывном нажатии кнопок изменения будут происходить непрерывно.

### Установка часа выключения таймера

Выключением таймера устанавливается время прекращения режима энергосбережения. При мигающем указателе при каждом нажатии кнопки HOT+ и при каждом нажатии кнопки COLD- будет происходить соответственно увеличение и уменьшение на 1 час. При непрерывном нажатии кнопок изменения будут происходить непрерывно.

### Установка минуты выключения таймера

При мигающем указателе при каждом нажатии кнопки HOT+ и при каждом нажатии кнопки COLD- будет происходить соответственно увеличение и уменьшение на 15 мин. При непрерывном нажатии кнопок изменения будут происходить непрерывно.

### 5. Режим работы энергосбережения

При мигающем указателе: стандартный режим устанавливается нажатием кнопки COLD-. Режим энергосбережения устанавливается нажатием кнопки HOT+. В стандартном неавтоматическом режиме пользователь управляет включением и выключением нагрева и охлаждения сам. В режиме энергосбережения включение и выключения нагрева происходит соответственно установкам таймера.

## МЕРЫ ПРЕДОСТОРОЖНОСТИ

### 1. Защита от сухого перегрева

При появлении признаков нагрева без воды на дисплее появятся символы 88 и E1, раздастся зуммер, который повторится 10 раз. После этого основные функции Аппарата будут выключены.

### 2. Защита от чрезмерного нагрева воды

В этом случае на дисплее появится символ E2 и раздастся зуммер, который повторится 10 раз. После этого основные функции Аппарата будут выключены. То же самое произойдет при чрезмерном охлаждении воды.

### 3. Защита датчика

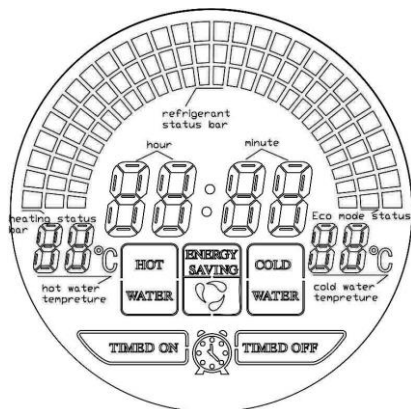
В случае выхода из строя датчика на дисплее появится символ E3, раздастся зуммер, который повторится 10 раз.

### 4. Самоконтроль и самовосстановление

При возникновении нештатной ситуации Аппарат будет остановлен и раздастся повторяющийся 10 раз зуммер. Затем Аппарат будет выполнять контроль основных функциональных блоков каждые 10 минут и после устранения неисправности вернется к нормальной работе.

## СХЕМА СВЕТОДИОДНОГО ДИСПЛЕЯ (LED)

**SET**  
кнопка  
установки



**HOT+**  
нагрев и  
увеличение  
параметра

**POWER**  
кнопка  
включения

**COLD-**  
охлаждение  
и уменьшение  
параметра

## ОПИСАНИЕ СВЕТОДИОДНОГО ДИСПЛЕЯ

«Energy saving mode»- режим энергосбережения

«Hot water»- индикатор горячей воды

«Cold water»- индикатор холодной воды

«POWER»- кнопка включения

«SET»- кнопка установки

«TIMED ON»- установка времени включения таймера режима энергосбережения

«TIMED OFF»- установка времени выключения таймера режима энергосбережения

### 1. Кнопка включения POWER и панель дисплея

После включения питания можно приступить к настройке Аппарата. При нажатии клавиши POWER, раздастся звуковой сигнал, дисплей загорится, затем моргнет два раза (в течении 5 секунд) и Аппарат будет готов к работе. При повторном нажатии- в течении 1 секунды табло выключится.

### 2. Кнопка HOT +

При нажатии кнопки начинается нагрев воды, который будет остановлен, когда температура достигнет заданного значения, и будет вновь продолжен при падении температуры на 5 °C ниже заданного значения.

Если нажимать на кнопку в течение 1 секунды, нагрев будет остановлен. Если быстро нажать кнопку, вновь начнется нагрев (если текущая температура была ниже заданной). Нагрев будет остановлен, когда температура достигнет заданного значения.

### 3. Кнопка COLD -

При нажатии кнопки начинается охлаждение воды, которое будет остановлено. При повторном при достижении заданной температуры. Когда температура поднимется на три градуса выше заданного уровня, охлаждение будет остановлено. Если нажимать на кнопку в течение 1 секунды, охлаждение будет остановлено.

Если быстро нажать кнопку, вновь начнется охлаждение (если текущая температура была выше заданной). Охлаждение будет остановлено, когда температура достигнет заданного значения.

### 4. Кнопка установки параметров

При нажатии кнопки осуществляют установку параметров в следующем порядке: часы текущего времени - минуты текущего времени - температура гор. воды - температура хол. воды - режим работы энергосбережения- часы включения таймера - минуты включения таймера - часы выключения таймера - минуты выключения таймера - рабочее состояние.

### Установка температуры горячей воды

При мигающем указателе при каждом нажатии кнопки HOT+ и при каждом нажатии кнопки COLD- будет происходить соответственно увеличение и уменьшение температуры на 1 °C. При непрерывном нажатии кнопок изменения будут происходить непрерывно.

**ВНИМАНИЕ!** Хранение и транспортировка аппарата должны осуществляться только в вертикальном положении!!!

## ПРАВИЛА ЭЛЕКТРОБЕЗОПАСНОСТИ

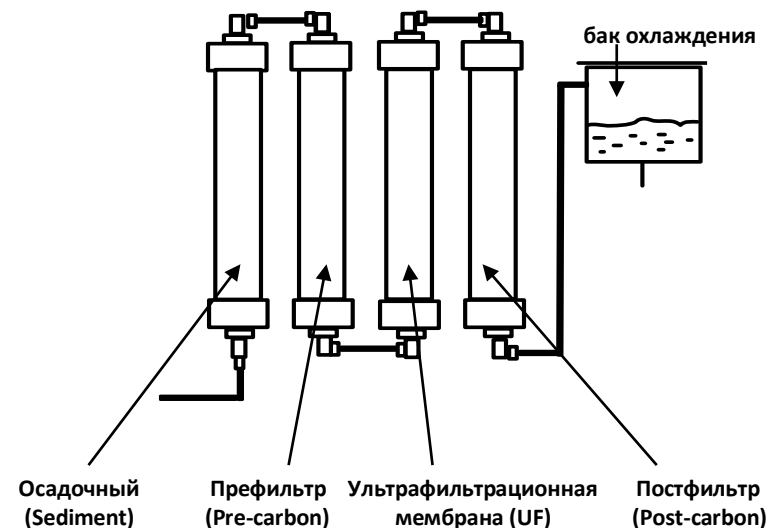
1. Не подключайте аппарат к сети электропитания, колебания напряжения в которой могут выходить за пределы диапазона 180-240В.
2. Перед подключением аппарата к сети убедитесь, что шнур питания не имеет повреждений.
3. Не подключайте к одной электро-розетке несколько бытовых приборов одновременно. Это может перегрузить сеть электропитания и привести к короткому замыканию или возгоранию.
4. Избегайте попадания аппарата под дождь или содержания его во влажном помещении.
5. Аппарат должен подключаться к сети электропитания с заземляющим контактом.
6. После хранения аппарата в холодном помещении или после перевозки в зимних условиях, перед подключением к электросети нужно дать ему прогреться при комнатной температуре в течение 1-2 часов в распакованном виде.
7. Не оставляйте аппарат включенным без присмотра. При неиспользовании аппарата свыше суток отключите его от сети.

## УСТАНОВКА АППАРАТА

1. Аппарат следует устанавливать на ровной, прочной поверхности.
2. Место установки аппарата должно исключать попадание прямых солнечных лучей на него, так как это приводит к выгоранию пластиковых деталей корпуса.
3. Избегайте соприкосновения аппарата с другими предметами, стоящими рядом, так как это приводит к возникновению посторонних шумов.
4. Не устанавливайте аппарат вблизи источников тепла, таких как батареи центрального отопления, обогреватели и т.п.
5. Вокруг аппарата должно быть достаточно свободного пространства для свободной циркуляции воздуха (не менее 20 см).
6. Не переворачивайте аппарат вверх ногами и двигайте его, не наклоняя более чем на 45°. Остерегайтесь его от ударов.

**ВНИМАНИЕ!** Подключайте Аппарат к электросети только после заполнения его водой!!!

## СХЕМА СИСТЕМЫ ФИЛЬТРАЦИИ ВОДЫ



## ОПИСАНИЕ СТУПЕНЕЙ ОЧИСТКИ ВОДЫ

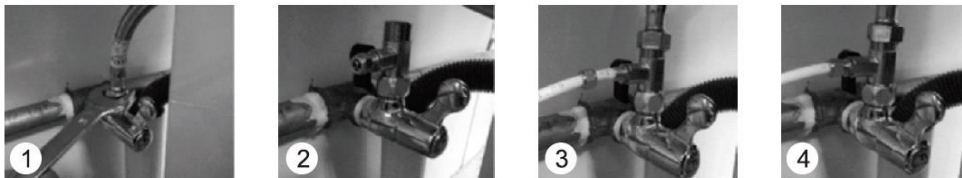
Степень	Фильтр	Функция
Степень №1	Осадочный фильтр (полипропиленовые нити, фильтр грубой очистки)	Предварительная очистка воды от грязи, песка, примеси, ржавчины, суспензий и т.п.
Степень №2	Пре-карбонный фильтр (угольный префильтр)	Убирает окрас воды, неприятный запах хлорки и органической субстанции
Степень №3	Ультрафильтрационная мембрана	Удаляет бактерии, ржавчину, примеси в воде
Степень №4	Пост-карбонный фильтр (угольный постфильтр)	Дальнейшее очищение воды от микрочастиц и органических субстанций в воде, делая воду вкусной

## ПОДГОТОВКА ПУРИФАЙЕРА К РАБОТЕ И ЕГО ОБСЛУЖИВАНИЕ

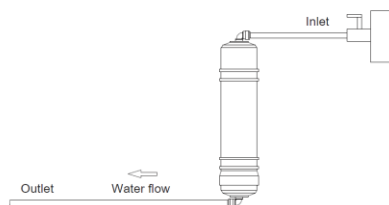
**ВАЖНО!!!** Пожалуйста, слейте воду из аппарата перед заменой фильтров. **Никогда не устанавливайте фильтры, если не перекрыта вода!**

### ИНСТРУКЦИЯ ПО УСТАНОВКЕ ФИЛЬТРОВ:

1. Откройте крышку корпуса, выньте пенопласт и все мелкие детали.
2. Детали отложите в сторону.
3. Распакуйте аппарат, установите резервуар приема воды на аппарат, согласно схеме пурифайера.
4. Выньте быстросъемный фитинг и установите его на трубку подачи воды, как показано ниже.



5. Установите головку фильтра, как показано на рисунке ниже, стрелка обозначает направление воды, вставьте полиэтиленовую трубку в быстросъемный фитинг головки фильтра.



6. Установите прекарбонный фильтр и откройте водоснабжение (кран врезки), чтобы наполнить фильтр и в течение 10 минут не закрывайте воду для промыва самого фильтра. Этим же способом промойте ультрафильтрационную мембрану.

7. Затем очищенные фильтры установите в пурифайер. Порядок установки следующий: осадочный фильтр, угольный префильтр, ультрафильтрационная мембрана, угольный постфильтр.
8. Удалите штифт быстросъемного фитинга в задней стенке пурифайера, как показано на рисунке 1.
9. Соедините трубку подачи воды с быстросъемным фитингом и затяните.
10. После установки подключите пурифайер к сети и пользуйтесь им.

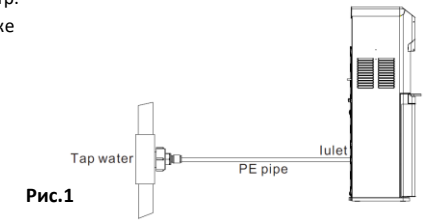


Рис.1

## РАБОЧИЙ ЦИКЛ СИСТЕМЫ ФИЛЬТРАЦИИ

Осадочный фильтр	Угольный префильтр	Угольный постфильтр	Ультрафильтрационная мембрана
6 месяцев	6 месяцев	12 месяцев	18 месяцев

### Рекомендация:

Сроки замены фильтров исходят из результатов тестирования системы фильтрации при условии использования 10л. воды в день. Также необходимо учитывать качество воды в регионе, где будет использоваться аппарат.

## ВКЛЮЧЕНИЕ АППАРАТА И МЕРЫ ПРЕДОСТОРОЖНОСТИ

1. Аппарат должен быть установлен в сухом месте, где нет прямого солнечного света.
2. Между стеной и задней стенкой аппарата должно быть не меньше 20 см. Аппарат должен стоять устойчиво на ровной горизонтальной поверхности.
3. Дайте установленному пурифайеру постоять около 30 минут.
4. Убедитесь, что выключатель нагрева находится в положении "выключен".
5. Поверните краник врезки для подачи воды в пурифайер.
6. Убедитесь, что вода течет из горячего крана, открыв кран горячей воды. Только после этого вставляйте вилку в розетку и включайте нагрев.
7. Слейте воду из горячего и холодного кранов в течение 3-5 минут.
8. Убедитесь, что нет утечек воды, в противном случае устраните их.
9. Если горячая (или холодная) вода долго не будет нужна, выключите соответствующий тумблер на задней стенке, чтобы не расходовать электроэнергию зря.
10. Если аппарат не будет использоваться долгое время, отключите нагрев и охлаждение, выньте вилку из розетки, закройте краник врезки и слейте оставшуюся в аппарате воду через краники и штуцер слива.

### ОСТОРОЖНО! ВЫТЕКАЮЩАЯ ВОДА МОЖЕТ БЫТЬ ОБЖИГАЮЩЕ ГОРЯЧЕЙ!

11. Если отключена подача воды, то необходимо закрыть кран врезки и отключить аппарат от сети. После включения воды, открыть краны подачи воды, чтобы удалить осадок, и открыть кран врезки воды.
12. Этот аппарат должен быть обязательно подключен к розетке с заземлением.
13. Никогда не выключайте аппарат, выдергивая вилку из розетки. Никогда не наращивайте сетевой шнур: это может привести к пожару.
14. Если сетевой шнур поврежден, не включайте аппарат. Обратитесь в Сервисный центр для устранения неполадок.
15. При кратковременном отключении аппарата от сети электропитания повторное включение допускается через 2-3 минуты.